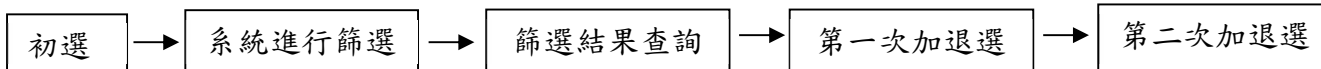


115 學年度第 1 學期網路選課流程及注意事項

壹、選課流程簡式圖：元培首頁(<https://www.ypu.edu.tw/>)→校務系統→校務系統(學生專用)

注意事項

※確認選課資料及修習學分數，若學分低於下限如：日四技 1~3 年級學分下限為 16 學分、日四技 4 年級學分下限為 9 學分。請於規定期限內辦理補選課，否則將依本校學則規定，勒令休學。

※通訊地址、e-mail、聯絡電話如有異動，請務必至教務處註冊組更新，以確保可以收到學校各項通知。

貳、各階段選課日期：

類別	時程	規則簡要說明
★次學期初選	5 月 21 日(9:00 起)~ 5 月 27 日(23:59 止)	★系統亂數篩選。
系統進行篩選	5 月 28 日~6 月 4 日	
篩選結果查詢	6 月 5 日後	★請務必上網查詢個人選課經篩選後之實修課程。
★第一次加退選	6 月 5 日(9:00 起)~ 6 月 11 日(23:59 止)	★確定開班之課程，系統將依選課上下限人數限制加退選，請同學慎選之。 (一年級課程於「第二次加退選」開放選課)
◎線上審核加選申請	【注意!!共二個時程可申請】 ①6 月 5 日(9:00 起)~ 6 月 11 日(23:59 止) ----- ②9 月 7 日(9:00 起)~ 9 月 14 日(23:59 止)	★同時段相同名稱之課程(指共同科目)仍有餘額時，不得申請人數額滿加簽。 ★各審核關卡進度不一，若近截止日期仍未審核者，建議洽審核關卡以加速審核作業。(若為授課教師未審核者，可利用上課時間洽詢任課教師)
★第二次加退選	9 月 7 日(9:00 起)~ 9 月 18 日(23:59 止) <u>9 月 11 日 15:00~17:00</u> <u>選課系統暫時關閉</u>	★初選階段保留未達下限人數之課程，於 <u>9 月 11 日 15 時至 17 時</u> 進行關課作業，系統暫時關閉。 ★加退選期間，一旦課程人數達下限人數，系統將 限制退選 ，請同學慎選之。 ★轉學生或復學生第一次選課，因系統未轉入任何課程，所有必選修課程皆需自行加選。 ★選課截止後，除公、病、喪假外，不得申請加退選課程。(檢附請假核可證明至課務組辦理)
◎校際選課申請 ❖ 本校至他校 ❖ 他校至本校		★本校至他校：申請校際選課者，請務必自行留意他校選課截止日期。 ★他校至本校：相關規範依校際選課辦法規定辦理。校際選課操作手冊：教務處選課專區。
印製個人課表	9 月 19 日前	★確認選課資料無誤後，請自行列印或存檔備份並確實依課表上課。

參、選課流程說明及注意事項：



次學期初選 (5月21日 9:00起~5月27日 23:59止) (一上課程於「第二次加退選」開放選課)

- (一) 選課人數達下限人數始開班。
- (二) 本階段**選上與否非以上網順序決定**，是採亂數篩選決定，篩選定義：科目選課人數超過預定人數將進行篩選。所有必修、選修課程以原開課系級之同學具優先選課權，再以高年級優先選入。同學不用在第一天搶課；並請於篩選結束後上網查詢，**未選上之課程請於第一次加退選另選未額滿之科目。**
- (三) 系上專業必修課程已由系統自動選入，共同必修-課程開課科目參照(四)項說明需自行加選，及系上專業選修課程需加選。
- (四) **通識選課：**

大學部學生於畢業前應修完所規定**通識課程**如下表說明：

通識課程					
二技		四技			
		110~111 學年度入學生		112~114 學年度入學生	
文化歷史與藝術類	跨選二類合計 4 學分	文化歷史與藝術類	2	文化歷史與藝術類	2
社會與公民素養類		社會與公民素養類	2	社會與公民素養類	2
自然環境與科技類		自然環境與科技類	2	自然環境與科技類	2
元培書苑		生命健康素養類	2	元培書苑	2
	元培書苑	2			
專業倫理 (系指定課程)	2 學分	專業倫理	2	專業倫理	2
		職場文書	2	職場文書	2
		多元創新與創業	2	多元創新與創業	2
合計 6 學分		合計 16 學分		合計 14 學分	

博雅通識課程選課操作說明：按「線上加選」後，選擇「通識」選項類別進入。

【專業倫理各系指定科目】【多元】【職場文書】(四技生限二年級以上修習)

系(所)別	指定科目
醫放系、醫管系醫療產業管理組、醫管系健康管理組、高齡學程、高齡系、醫技系、視光系、護理系、醫工系、寵物保健系	醫事倫理
環衛系、食科系、餐管系、生技製藥系	科技倫理
資管系、企管系、健管系健康保健組、健管系運動休閒組	企業倫理

職能通識：專業倫理、職場文書、多元創新與創業

- (五) **微學程申請：**選修跨領域課程，修畢課程將頒發「微學程證書」。

網路申請路徑：校務系統→申請→教務申請作業→學程申請作業。

微學程課程簡介：請參閱教務處→微學程專區。

微學程課程搜尋區：可查詢全校課程及微學程開課。

肆、其他：

- ★ 學生畢業前應修習之必修、選修學分數及科目，請至教務處網頁/畢業學分結構表查詢，依入學年度查詢『入學生開課科目表』。(https://edu.ypu.edu.tw/p/412-1011-12.php?Lang=zh-tw)
- ★ 其他選課相關辦法，請至教務處課務組-法規章程網頁查詢。https://rules.ypu.edu.tw/km/1865
- ★ 抵免相關注意事項：抵免學分之申請，應依註冊組規定期間辦理，且以一次為原則，逾期不予受理。請見教務處—註冊組—法規章程網頁查詢「學生抵免學分辦法」。
- ★ 開學日起即正式上課，同學應儘早規劃課程並於確定加選後，即應到課。

教務處 敬啟



元培醫事科技大學115學年度第1學期教務處行事曆

1141104版

週次	月份	星期						重 要 行 事	
		日	一	二	三	四	五		六
暑5	八月							1	7/27-8/4-教學助理申請。
暑6		2	3	4	5	6	7	8	4日-暑一梯重(補)修成績輸入截止。 4日-證照獎勵審查委員會。
暑7		9	10	11	12	13	14	15	
暑8		16	17	18	19	20	21	22	18日-校課程委員會議。
暑9		23	24	25	26	27	28	29	24-27日-暑二梯重(補)修期末考。 8/24-9/18-學分抵免申請。 26-30日-延修生網路選課。
		30	31						
暑10	九月			1	2	3	4	5	2日-暑二梯重(補)修學期成績輸入截止。 2日-教學創新暨輔導知能研習會。 2-6日-新生選課(初選)、延修生註冊繳費。 1-17日-2026年專業英日文(ESP)詞彙與聽寫說能力大賽報名申請。
1		6	7	8	9	10	11	12	7日-開學(正式上課)。 7-14日-線上審核加選申請(含跨部跨學制選課、人數額滿、低階修高階課程)。 7-18日-第二次加退選、微學程申請、校際選課(僅限校外生)、輔系雙主修申請。 9/7-10/7-公務人員學習認證申請。 9/7-10/8-學生證照獎勵申請。
2		13	14	15	16	17	18	19	15日-教學發展委員會。
3		20	21	22	23	24	25	26	21-27日-期初補救教學申請。 22日-教務會議。 25日-中秋節放假1日。
4		27	28	29	30				28日-孔子誕辰紀念日(教師節)放假1日。 9/29-10/8-進修部加退選後補繳費。
					1	2	3	1-31日-成績優異學生提前一學期畢業申請。	
5	十月	4	5	6	7	8	9	10	9日-補(國慶日)放假1日。 10日-雙十節(國慶日)放假1日。
6		11	12	13	14	15	16	17	12-25日-期中教學評量。
7		18	19	20	21	22	23	24	23日-排課協調會。
8		25	26	27	28	29	30	31	25日-臺灣光復暨金門古寧頭大捷紀念日放假1日。 26日-補(臺灣光復暨金門古寧頭大捷紀念日)放假1日。 10/27-11/2-期中考週。 10/27-11/9-期中補救教學申請。
9		1	2	3	4	5	6	7	2-16日-轉系申請。 7日-62週年校慶慶祝大會暨園遊會。
10	十一月	8	9	10	11	12	13	14	9日-校慶補假、期中考成績輸入截止。 12日-期中成績開放網路查詢。
11		15	16	17	18	19	20	21	16-23日-學生期中減修申請。
12		22	23	24	25	26	27	28	
13		29	30						
				1	2	3	4	5	
14	十	6	7	8	9	10	11	12	10-16日-次學期課程初選、微學程申請。
15		13	14	15	16	17	18	19	

16	二 月	20	21	22	23	24	25	26	12/21-1/3-期末教學評量。 23-30日-次學期課程第一次加退選。 25日-行憲紀念日放假1日。
17		27	28	29	30	31			31日-本學期休退學申請截止日。
18	一 一 六 年 一 月	3	4	5	6	7	8	9	1日-開國紀念日(元旦)放假1日。
寒1		10	11	12	13	14	15	16	4-10日-期末考週。 11日-寒假開始。 11-22日-教學助理申請。
寒2		17	18	19	20	21	22	23	17日-學期成績輸入截止。 21日-學期成績開放網路查詢。 22-29日-應屆畢業生(含本學期預計畢業延修生)學分抵免申請。
寒3		24	25	26	27	28	29	30	
寒4		31							