

准考證號碼

注意事項	試題卷右上角填上准考證號碼，請依題號順序在「答案卷」作答，考完後請將「試題」及「答案卷」一併繳回。
-------------	---

選擇題 每題 2 分

1. 護理劉小姐，發現她罹患水痘。下列各項措施，何者適宜？(A) 因水痘為接觸性傳染，故護理時僅需戴手套即可 (B) 因水痘為飛沫傳染，故請劉小姐戴上口罩即可 (C) 立即安排隔離病房，給予絕對隔離措施，防止水痘傳播 (D) 鼓勵劉小姐多至戶外活動以增強體力。
2. 有關外科無菌技術之敘述，錯誤者為：(A) 無菌紗布打開而尚未用完，不可保留至下次再使用 (B) 無菌物品及無菌區均需維持在腰部以上，且手不可越過無菌區 (C) 護理開放性傷口時可以採內科無菌方式換藥即可 (D) 無菌包上化學指示膠帶為 8 月 10 日~8 月 16 日，今日為 8 月 18 日表示此無菌包已過有效期限。
3. 長期臥床者容易發生泌尿道感染的主要原因為：(A) 因腎血流量減少會使尿量減少 (B) 血液酸鹼值改變，使尿液偏鹼性 (C) 負氮平衡及肝醣分解，使抵抗力降低 (D) 影響排尿反射，而易發生尿瀦留現象。
4. 下列各項醫療器材用品經滅菌後，在使用時，何者可以內科無菌技術操作？(A) 空針 (B) 導尿管 (C) 鼻胃管 (D) 靜脈輸液導管。
5. 為能有效的「消除傳染窩」，護理人員執行換藥技術時應：1 傷口敷料一旦滲溼應立即更換 2 戴手套處理傷口分泌物 3 保持傷口引流管之通暢 4 髒汙敷料先置於防潮袋中再適當處理。(A) 1 2 3 (B) 1 3 4 (C) 1 2 4 (D) 2 3 4。
6. 在與個案建立關係的開始期(認識期)，在信任感方面，個案最常表現出來的行為是：(A) 個案會出現否認及震驚的行為 (B) 表現出試探性或拒絕的行為 (C) 個案會分享內心的感觸 (D) 個案會主動的參與護理計畫。
7. 下列觀察，何者不屬於護理觀察的事項？(A) 發現個案有發燒現象，請醫生開退燒劑 (B) 個案呼吸急促，於使用 O₂ 後呼吸速率恢復 20 次/分 (C) 手術後個案腹脹，並嘔吐出褐色液體 (D) 給予便秘個案依醫囑灌腸後，個案解出成形黃軟便。
8. 「我以前不認識你，介紹一下你自己好嗎？」這個問句最主要可以探測到個案自我概念的哪方面情形？(A) 自我認定 (self-identify) (B) 身體心像 (body image) (C) 自尊 (self-esteem) (D) 角色 (role)。
9. 血液透析患者向護理人員抱怨，他洗腎洗了這麼久也都沒起色，覺得人生沒有希望，請問下列的溝通技巧何者運用最為恰當？(A) 開導病患要放寬心，這樣才不會影響透析效果 (B) 給予保證只要定期接受透析，不適情況會改善 (C) 傾聽病患訴說感受，了解其對透析治療的期待 (D) 轉移話題關心病患生活狀況，以分散其注意力。
10. 血液透析患者向護理人員抱怨，他洗腎洗了這麼久也都沒起色，覺得人生沒有希望，請問下列的溝通技巧何者運用最為恰當？(A) 開導病患要放寬心，這樣才不會影響透析效果 (B) 給予保證只要定期接受透析，不適情況會改善 (C) 傾聽病患訴說感受，了解其對透析治療的期待 (D) 轉移話題關心病患生活狀況，以分散其注意力。
11. 下列何種情況不宜執行按摩皮膚之護理？(A) 結締組織炎造成的硬塊 (B) 關節炎 (C) 血栓症 (D) 運動造成的疼痛性肌肉收縮。
12. 下列何者為發生壓瘡的高危險群？1 持續發燒者 2 穿約束衣但可下床活動者 3 因慢性疼痛而不敢活動者 4 大小便失禁者 5 接受化學治療者。(A) 1 3 4 (B) 2 3 4 (C) 3 4 5 (D) 1 3 5。
13. 以下有關床上沐浴之敘述，何者不恰當？(A) 清潔身體之次序為由較乾淨處先清洗 (B) 在流汗多的部位如腋下、腹股溝應加強清洗 (C) 對於油脂分泌較旺盛的個案應增加沐浴的次數 (D) 清洗的方法上，應由近心端擦向遠心端，以促進血液回流。
14. 口腔有黏膜破損之個案，護士應採下列何種措施？(A) 請個案減少刷牙次數，避免刺激黏膜 (B) 增加口腔清潔的次數，並以棉棒取代牙刷清潔 (C) 選用高濃度鹽水為漱口劑，以利殺菌 (D) 暫停口腔的清潔，以利黏膜的癒合。
15. 下列有關避免長期臥床病患垂足的措施，何者正確？(A) 可使用棉圈及繃帶墊在足下，預防足部變形 (B) 足部不可露出於被蓋外，防冰冷使血管及神經受損 (C) 維持足部被蓋寬鬆，以提供更多的活動空間 (D) 可使用外展枕(A 字枕)來支托。
16. 學習使用拐杖前，雙手練習舉沙袋，屬於何種運動？1 被動運動 2 主動運動 3 等長運動 4 等張運動。(A) 1 3 (B) 1 4 (C) 2 3 (D) 2 4。
17. 長期臥床不動容易使病人發生便秘的情形，下列何者是主要原因？(A) 缺乏地心引力的引流作用 (B) 腸胃蠕動次數加快 (C) 腹壁肌肉軟弱無力 (D) 肛門括約肌收縮。
18. 協助病人執行全關節被動運動時，下列哪一項原則為正確？(A) 運動時應以病人有感疼痛才有效 (B) 操作者應遠離病人運動部位以免受傷 (C) 施行運動時動作應快且有力，以達運動效果 (D) 活動關節的近端與遠端應給予支托。
19. 汪先生為腦血管意外患者，護理人員評估其肌肉力量為「尚可 (fair)」，在此狀況下可配合的運動為下列何者？(A) 被動運動 (B) 協助性主動運動 (C) 主動運動 (D) 加阻力運動。
20. 長期臥床對個案產生的影響為何？(A) 脈搏壓升高 (B) 血管內膜受損 (C) 腿部靜脈回流量減少 (D) 血液黏稠度下降。
21. 陳太太正接受膀胱訓練，導尿管留置，下列護理措施，何者正確？(A) 協助陳太太每天攝取 3,000 c.c.液體，白天至少 2,000 c.c.(B) 每 4 小時幫陳太太鬆開導尿管約 10~15 分鐘，使膀胱定時排空 (C) 訓練後期，晚上不需開放導尿管，以免影響訓練成效(D) 若測得的餘尿量小於 100 c.c.，則可為陳太太拔除導尿管。
22. 給個案執行灌腸，當肛管插入時，如何讓個案放鬆肛門括約肌減少阻力？(A) 囑個案張口深呼吸 (B) 給予鼓勵減緩緊張 (C) 握住個案手以示支持 (D) 請家人一旁打氣。
23. 術後 6 小時病人膀胱脹，但無法解尿，誘尿時哪一種方法較不適當？(A) 聽流水聲 (B) 手握冰塊 (C) 按摩恥骨聯合上方 (D) 作凱格爾氏 (Kegel's) 運動。

24. 執行成人大量灌腸技術，下列何者正確？1 肥皂水溫應在 37.8~40.6°C 2 適當之肛管為 14~18 Fr. 3 灌腸筒液面應高於肛門 45~60 公分 4 肛管插入 7.5~10 公分 5 灌完後請病人盡量忍住便意 5~10 分鐘。(A) 1 2 3 (B) 1 3 5 (C) 2 3 4 (D) 3 4 5。
25. 吳先生因車禍導致左腿嚴重骨折，現導尿管留置。下列有關其護理措施之敘述，何者錯誤？(A) 若發現吳先生有體溫升高、尿液混濁情形應立即報告醫生 (B) 應教導並協助家屬，每天為吳先生清洗會陰部 (C) 協助吳先生坐輪椅外出時，應將蓄尿袋繫於其腰帶，以防脫落 (D) 協助吳先生攝取足夠水分以維持每日尿液排出量為 2,000 c.c. 以上。
26. 針對產後 6 小時仍未解尿的個案，護理人員首先應採取的護理措施是：(A) 協助下床解尿 (B) 協助多喝水 (C) 評估膀胱脹尿的情形 (D) 重新放置留置導尿管。
27. 關於臨終病人及家屬的護理措施，下列哪一項敘述不正確？(A) 盡力協助病人，使不適症狀減至最低 (B) 止痛藥的使用較不考慮副作用及成癮性，以提供病人舒適為主 (C) 為安慰病人情緒，應讓家屬、朋友盡量多人陪在床側 (D) 病人可能會大小便失禁，應隨時保持乾燥、清潔，以防褥瘡產生。
28. 下列有關腦死的敘述，何者正確？(A) 植物人即為腦死的狀態 (B) 判定腦幹測試時間需間隔 4 小時且執行兩次 (C) 與安樂死的意義相同 (D) 每位臨終病患均會接受腦死判定。
29. 有關瀕死個案之生理變化，下列敘述何者錯誤？(A) 會出現陳施氏呼吸 (Cheyne-Stoke respiration) (B) 四肢皮膚溼冷，血壓下降 (C) 會出現大小便失禁 (D) 眼瞼分泌物增加，聽覺很早就消失。
30. 臨終病人的護理措施，不包括：(A) 盡力協助病人，使不適症狀減至最低 (B) 避免個案使用止痛劑，預防成癮 (C) 護理病人時說話要清楚、緩慢，以免增加其焦慮 (D) 多陪伴、觸摸病人，滿足其精神和心靈方面的需要。
31. 林小弟手臂傷口癒合後呈深褐色硬塊大疤痕，此屬於幾度癒合？(A) 一度癒合 (B) 二度癒合 (C) 三度癒合 (D) 四度癒合。
32. 下列有關傷口癒合的敘述，何者正確？(A) 癒合過程中，單核球負責合成結締組織，以增加傷口的張力強度 (B) 纖維增生期約在傷口發生的 4~5 天後，此時傷口才開始癒合 (C) 在傷口癒合的修飾期，應鼓勵個案多休息 (D) 表皮下的膠原纖維過度增生時，會形成癩瘤 (keloid)
33. 夏先生四天前因車禍造成下肢有一開放性傷口，每 4 小時接受溼敷換藥一次，下列敘述中，何者表示夏先生傷口癒合良好？(A) 傷口周圍組織發紅、腫脹、且有觸痛感 (B) 傷口擠壓時，有黃綠色分泌物流出 (C) 測量體溫為 38.5°C (D) 傷口外觀呈現牛肉紅的肉芽組織。
34. 入院新個案主訴上下樓梯時左側膝關節輕微酸痛，此時護理人員針對個案關節的評估方法，下列何者正確？(A) 請個案先熱敷後再做評估 (B) 避免執行膝關節觸診 (C) 只能做主動運動的評估 (D) 需比較兩側關節的活動度。
35. 下列何者是訂定護理目標的原則？(A) 目標設定可針對多種問題 (B) 在期望護理對象的行為表現計畫上，必須是可觀察、測量的 (C) 不需要有時間限制 (D) 不需要包括護理對象的情境與期望。
36. 下列護理診斷及導因之敘述，何者最為正確？(A) 急性疼痛／髖關節置換術 (B) 皮膚完整性受損／腦血管意外 (C) 不遵從：服用類固醇藥物／缺乏衛教 (D) 營養狀況改變：少於身體所需／口腔潰瘍疼痛。
37. 個案於出院前三天仍無法正確操作已教導過的胰島素注射法，護理人員針對此問題應進行護理過程的哪一個步驟？(A) 評估 (B) 診斷 (C) 計畫 (D) 執行。
38. 有關護理過程的描述，下列何者錯誤？(A) 是以護理人員為中心，去解決病人的問題 (B) 護理過程是一個動態，且不斷循環的過程 (C) 是一個有目標與時效性的持續活動 (D) 護理過程也是一個人際的互動過程。
39. 護理人員執行任何護理活動時，應將下列何項需求視為第一優先考慮？(A) 家屬的需求 (B) 醫護工作人員的需求 (C) 病患治療的需求 (D) 病患安全的需求。
40. 給藥時李先生常會問護士：「這些藥是吃什麼的？」有關李先生的護理目標，下列敘述何者正確？(A) 能說出藥物的種類、作用和服用時間 (B) 能說出藥物副作用的徵象和症狀 (C) 出院前能說出(A) 與(B) 之內容 (D) 出院前能對藥物有正確認識。
41. 有關血壓的敘述，何者正確？(A) 心輸出量增加，使血壓上升 (B) 腎上腺素增加，使血壓下降 (C) 脈搏壓是舒張壓加上三分之一的收縮壓 (D) 平均血壓指收縮壓和舒張壓的差值。
42. 有關脈搏測量的敘述，錯誤者為：(A) 心臟血管疾病的患者應予測量心尖脈 (B) 測量動脈節律時，應用拇指觸診以求準確 (C) 下肢手術病患需測量足背動脈 (D) 測量臨終病患的頸動脈是一適當的選擇。
43. 下列哪一項是決定舒張壓變動最重要的因素？(A) 心輸出量 (B) 心臟收縮力 (C) 周邊血管阻力 (D) 甲狀腺素的分泌量。
44. 某病人之血壓收縮壓為 120 mmHg，舒張壓為 60 mmHg，則其平均血壓為：(A) 60 mmHg (B) 80 mmHg (C) 90 mmHg (D) 100 mmHg。
45. 下列對心尖脈的描述，何者為非？(A) 動脈波的最大點 (B) 聽診器應置於第五肋間胸骨右側 2~3 吋處，即可聽到心尖脈 (C) 左鎖骨中線與第五肋間交會處，可聽到心尖脈 (D) 重症病人需測心尖脈，並且需測足 1 分鐘。
46. 護理人員執行肌肉注射時，為促進舒適，下列敘述何者正確？(A) 使用腹臀肌注射時，協助病人俯臥雙足足趾朝內 (B) 使用背臀肌注射時，可協助病人側躺，注射部位朝上，並屈曲在上方之腿部的髖膝部位 (C) 使用上臀三角肌注射時，協助病人伸直手臂 (D) 使用股外側肌注射時，協助病人採屈膝仰臥。
47. 執行 penicillin skin test，以一瓶 300 萬單位的 penicillin，注入 3 c.c. 的生理食鹽水混合後，以 1 c.c. 空針抽出 0.1 c.c.，再抽 0.9 c.c. 的生理食鹽水混合均勻後打掉 0.9 c.c.，空針中餘下 0.1 c.c. 的 penicillin 為多少單位？(A) 10 萬單位 (B) 1 萬單位 (C) 1 千單位 (D) 1 百單位。
48. 靜脈輸液時，個案出現頸靜脈怒張、呼吸困難、喘鳴、咳嗽且出現粉紅色痰液，這是何種現象？(A) 循環負荷過量 (B) 空氣栓塞 (C) 血栓性靜脈炎 (D) 過敏反應。
49. 下列關於給藥的記錄，何者不宜？(A) 先簽名後，再將藥物拿給病患 (B) 非親自給藥，不得記錄、簽名 (C) 有拒服或異常反應時，應記錄於護理記錄中 (D) 因故未能給藥時，仍應記錄。
50. 下列有關皮下注射的敘述，何者為非？(A) 注射角度通常為 75~90 度的角度 (B) 最常之注射部位包括病人上臂外側 (C) 大腿前側及下腹部亦為可注射處 (D) 胰島素治療為一種皮下注射。

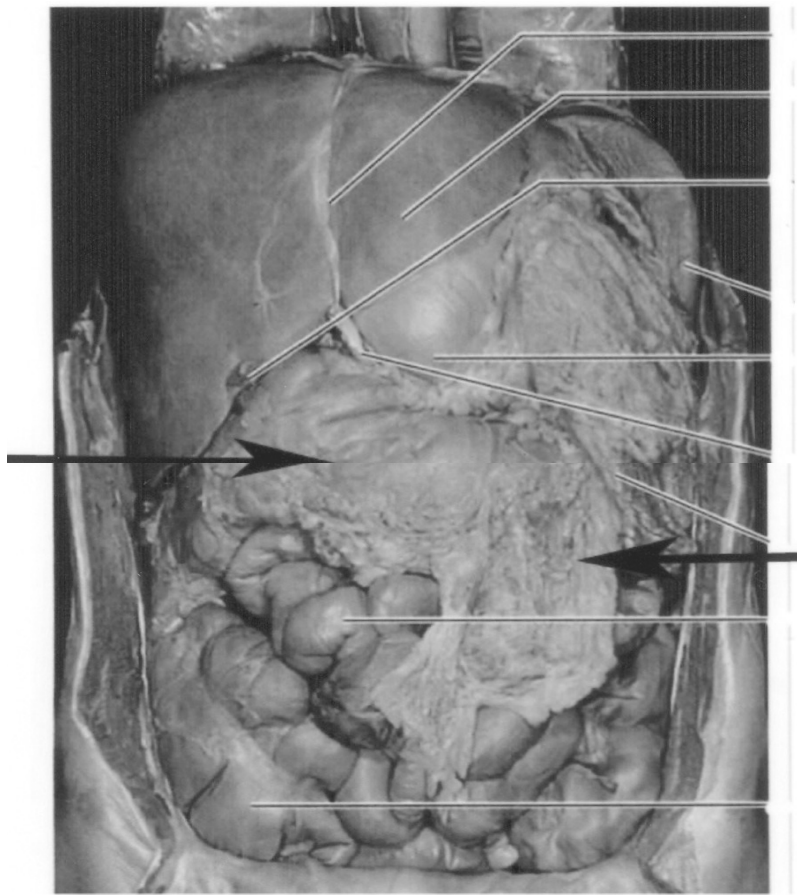
准考證號碼

注意事項	試題卷右上角填上准考證號碼，請依題號順序在「答案卷」作答，考完後請將「試題」及「答案卷」一併繳回。
-------------	---

選擇題 每題 2 分

- 中樞神經系統中最主要的吞噬細胞 (phagocytes) 是：
 - 星形膠細胞 (astrocytes)
 - 室管膜細胞 (ependymal cells)
 - 寡突膠細胞 (oligodendrocytes)
 - 小神經膠細胞 (microglia)
- 骨骼的分類中，指骨 (phalanges) 屬下列何種？
 - 短骨 (short bones)
 - 扁平骨 (flat bones)
 - 長骨 (long bones)
 - 不規則骨 (irregular bones)
- 椎前神經節位於下列何處？
 - 頸部
 - 胸腔
 - 腹腔
 - 骨盆腔
- 下列何神經穿過腕隧道？
 - 橈神經
 - 肌皮神經
 - 正中神經
 - 尺神經
- 翼點 (pterion) 為下列何縫合之交會點？
 - 冠狀與人字縫合
 - 冠狀與鱗狀縫合
 - 冠狀與矢狀縫合
 - 人字與矢狀縫合
- 下列何者附著於坐骨結節，並具伸大腿、屈小腿的功能？
 - 股四頭肌
 - 臀肌
 - 腿後肌群
 - 內收肌
- 骨單位 (osteon) 之中央管 (central canal) 含有：
 - 骨基質 (bone matrix)
 - 血管與神經
 - 紅髓 (red marrow)
 - 黃髓 (yellow marrow)
- 下列何肌受閉孔神經支配？
 - 縫匠肌
 - 股直肌
 - 內收大肌
 - 闊筋膜張肌
- 下列何者不參與真、假骨盆的分界？
 - 骶骨岬 (薦骨岬)
 - 弓線
 - 恥骨聯合
 - 髂骨嵴
- 骨髓移植時由下列何骨採量最多？
 - 鎖骨 (clavicle)
 - 肋骨 (ribs)
 - 胸骨 (sternum)
 - 髖骨 (hip)
- 從受精卵至胎兒出生的發育過程中，下列何階段最容易因藥物、輻射或病菌的影響而受到傷害？
 - 第 1 至 3 個月
 - 第 4 至 6 個月
 - 第 7 至 9 個月
 - 分娩時
- 下列何肌的肌腱通過肱骨的大、小結節間溝 (intertubercular groove)？
 - 肱肌 (brachialis)
 - 喙肱肌 (coracobrachialis)
 - 肱二頭肌長頭 (long head of the biceps brachii)
 - 肱三頭肌長頭 (long head of the triceps brachii)
- 下列何者不參與腓窩 (popliteal fossa) 的組成？
 - 股二頭肌 (biceps femoris)
 - 半膜肌 (semimembranosus)
 - 腓腸肌 (gastrocnemius)
 - 比目魚肌 (soleus)
- 發出脊髓視丘徑 (spinothalamic tract) 的神經元位於脊髓的：
 - 前角 (anterior horn)
 - 前柱 (anterior column)
 - 後柱 (posterior column)
 - 後角 (posterior horn)
- 橫膈肌 (diaphragm) 是受到何脊神經支配？
 - T11-T12 胸神經
 - T1-T5 胸神經
 - T6-T10 胸神經
 - C3-C5 頸神經
- 腕隧道症候群係因那一條神經受到傷害所致？
 - 迷走神經 (vagus)
 - 尺神經 (ulnar nerve)
 - 橈神經 (radial nerve)
 - 正中神經 (median nerve)
- 視覺中樞位於：
 - 枕葉 (occipital lobe)
 - 頂葉 (parietal lobe)
 - 顳葉 (temporal lobe)
 - 額葉 (frontal lobe)
- 腦室系統之導水管 (cerebral aqueduct) 位於：
 - 延腦 (medulla oblongata)
 - 橋腦 (pons)
 - 丘腦 (thalamus)
 - 中腦 (midbrain)
- 支配手部肌肉的神經中，何者與腕部伸展 (extension of wrist) 最有關係？
 - 尺神經 (ulnar nerve)
 - 肌皮神經 (musculocutaneous nerve)
 - 正中神經 (median nerve)
 - 橈神經 (radial nerve)

20. 分泌褪黑激素 (melatonin) 的腺體是：
 (A)腎上腺髓質 (medulla of the adrenal gland) (B)腦下腺後葉 (posterior lobe of the pituitary gland)
 (C) 下視丘 (hypothalamus) (D) 松果腺 (pineal gland)
21. 蘭氏小島 (Islets of Langerhans) 位於：
 (A) 肝臟 (liver) (B) 胰臟 (pancreas) (C) 腎上腺 (adrenal gland) (D) 脾臟 (spleen)
22. 瞳孔 (pupil) 反應的失常是由於下列何者所含之副交感神經部分受損所致？
 (A) 第三對腦神經 (B) 第四對腦神經 (C) 第五對腦神經 (D) 第六對腦神經
23. 下列何項不屬於骨質迷路 (bony labyrinth) ？
 (A) 聽小骨 (ear ossicles) (B) 前庭 (vestibule) (C) 半規管 (semicircular canal) (D) 耳蝸 (cochlea)
24. 細胞膜缺乏彈性的老舊紅血球主要在何種器官內被分解？
 (A) 肝臟 (liver) (B) 脾臟 (spleen) (C) 腎臟 (kidney) (D) 胰臟 (pancreas)
25. 膝關節間屬纖維軟骨 (fibrous cartilage) 的結構為：
 (A) 半月板 (meniscus) (B) 十字韌帶 (cruciate ligaments) (C) 關節囊 (joint capsule) (D) 滑液囊 (bursa)
26. 組織胺 (histamine) 主要是何種細胞分泌？
 (A) 嗜酸性球 (acidophils) (B) B 淋巴細胞 (B lymphocytes)
 (C) 單核球 (monocytes) (D) 嗜鹼性球 (basophils)
27. 何種血球細胞，其直徑最大，大約是紅血球的兩至三倍大小？
 (A) 淋巴球 (lymphocytes) (B) 單核球 (monocytes)
 (C) 嗜酸性球 (acidophils) (D) 嗜鹼性球 (basophils)
28. 心臟的傳導系統 (conducting system) 中，位於心室中隔，最主要的是下列何者？
 (A) 希氏束 (bundle of His) (B) 房室結 (AV node) (C) 竇房結 (SA node) (D) 蒲金氏纖維 (Purkinje's fiber)
29. 腿部的股動脈穿過下列那一條肌肉後，稱為腓動脈 (popliteal artery) ？
 (A) 內收長肌 (adductor longus) (B) 內收短肌 (adductor brevis)
 (C) 內收大肌 (adductor magnus) (D) 股內側直肌 (rectus medialis)
30. 喉 (larynx) 部的各組成軟骨中，不成對的是：
 (A) 會厭軟骨 (epiglottis) (B) 楔狀軟骨 (cuneiform cartilage)
 (C) 小角軟骨 (corniculate cartilage) (D) 杓狀軟骨 (arytenoid cartilage)
31. 骨骼肌的收縮是由那類神經直接支配控制？
 (A) 體神經系統之運動神經 (B) 體神經系統之感覺神經
 (C) 交感神經 (D) 副交感神經
32. 鈣離子是肌肉收縮過程的重要因子，其作用為何？
 (A) 可與肌鈣蛋白 (troponin) 結合，造成原肌凝蛋白 (tropomyosin) 移位
 (B) 可與肌動蛋白 (actin) 結合，促進橫橋與肌動蛋白結合
 (C) 可與肌凝蛋白 (myosin) 結合，促進橫橋移位
 (D) 可與原肌凝蛋白結合 (tropomyosin)，促進 ATP 水解
33. 那一類肌纖維最不易疲勞 (fatigue) ？
 (A) 氧化型快肌纖維 (fast oxidative fiber) (B) 糖解型快肌纖維 (fast glycolytic fiber)
 (C) 氧化型慢肌纖維 (slow oxidative fiber) (D) 糖解型慢肌纖維 (slow glycolytic fiber)
34. 下列何種系統與情緒、學習與動機最相關？
 (A) 交感神經系統 (B) 副交感神經系統
 (C) 網狀活化系統 (D) 邊緣系統
35. 紅血球生成素 (erythropoietin) 是由何處所分泌？
 (A) 骨髓 (B) 脾臟 (C) 腎 (D) 肝
36. 下列那些血管吻合而成威氏環 (circle of Willis) ？① 頸外動脈 ② 頸內動脈 ③ 橋腦動脈
 ④ 椎動脈
 (A) ①② (B) ②② (C) ②④ (D) ①③
37. 在正常情形下，半月瓣關閉所產生之心音是第幾心音？
 (A) 第一心音 (B) 第二心音 (C) 第三心音 (D) 第四心音
38. 圖中箭號所指的結構是：
 (A) 小網膜 (lesser omentum) (B) 大網膜 (greater omentum)
 (C) 橫結腸繫膜 (transverse mesocolon) (D) 腸繫膜 (mesentery)



39. 下列何者之血液流入左心房？
 (A) 上腔靜脈 (B) 肺靜脈 (C) 冠狀竇 (D) 心大靜脈
40. 聲帶位於下列何軟骨之間？
 (A) 甲狀與杓狀 (B) 甲狀與環狀 (C) 會厭與環狀 (D) 會厭與杓狀
41. 有關腸道的敘述，下列何者錯誤？
 (A) 肌神經叢位在黏膜下層 (B) 上皮細胞分布在黏膜層
 (C) 黏膜下神經叢位在黏膜下層 (D) 固有層 (lamina propria) 位在黏膜層
42. 下列何者可外展上臂？
 (A) 胸大肌 (B) 胸小肌 (C) 棘上肌 (D) 棘下肌
43. 下列何者可縮回 (retraction) 下頷骨？
 (A) 嚼肌 (masseter) (B) 顳肌 (temporalis)
 (C) 翼外側肌 (lateral pterygoid) (D) 翼內側肌 (medial pterygoid)
44. 下列何者可使足底外翻 (eversion)？
 (A) 腓腸肌 (B) 腓骨長肌 (C) 脛骨後肌 (D) 脛骨前肌
45. 當吸氣肌作用使肋骨上提時，會使胸腔：
 (A) 前後徑變大，左右徑不變 (B) 前後徑不變，左右徑變大
 (C) 前後徑及左右徑皆變大 (D) 前後徑及左右徑皆不變
46. 有關史氏細胞 (Sertoli cell) 的敘述，下列何者正確？
 (A) 位於曲細精管外圍的結締組織內 (B) 又稱為支持細胞 (supporting cell)
 (C) 分泌睪固酮 (testosterone) (D) 其活性受到腦下垂體的調控
47. 下列何者不位於會陰？
 (A) 肛門 (B) 大陰唇 (C) 陰蒂 (D) 子宮頸
48. 下列何者不形成神經叢？
 (A) 頸部脊神經 (B) 胸部脊神經
 (C) 腰部脊神經 (D) 骶部脊神經
49. 胃腺 (gastric gland) 中會分泌胃蛋白酶元 (pepsinogen) 的細胞是：
 (A) 黏液頸細胞 (mucous neck cells) (B) 壁細胞 (parietal cells)
 (C) 主細胞 (chief cells) (D) 腸內分泌細胞 (enteroendocrine cells)
50. 下列何者屬於腹膜後器官 (retroperitoneal organ)？
 (A) 胃 (stomach) (B) 迴腸 (ileum) (C) 肝臟 (liver) (D) 腎臟 (kidney)